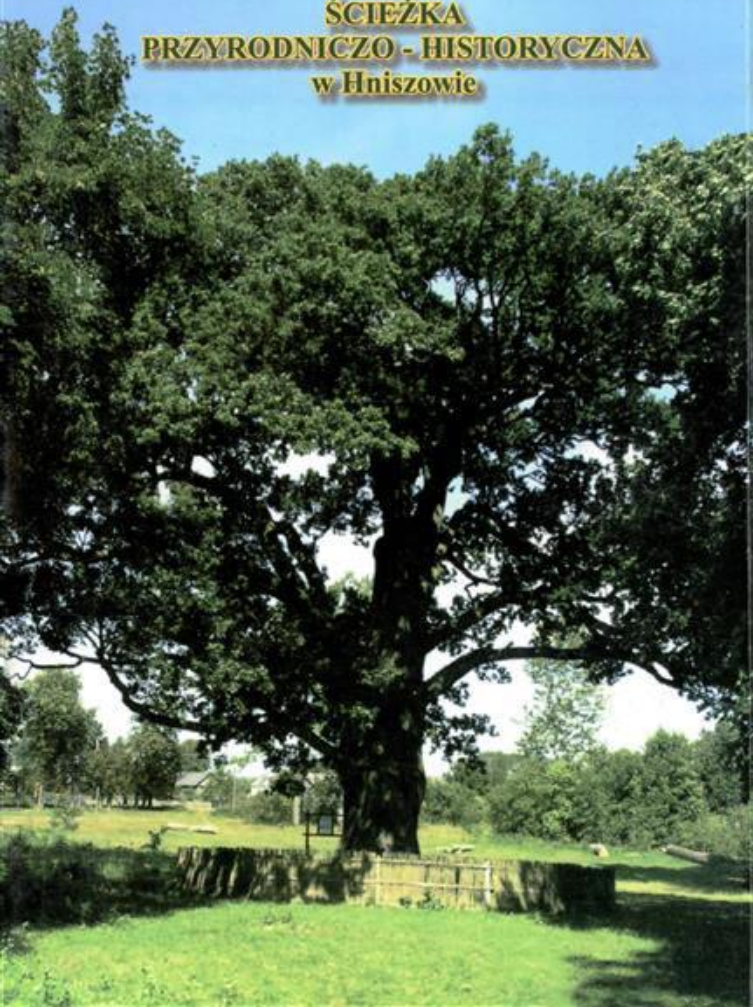


Gmina Ruda - Huta



„Bolko”

ŚCIEŻKA
PRZYRODNICZO - HISTORYCZNA
w Hniszowie



Jesienny Bug w okolicy Hniszowa

Niewiele jest w Polsce regionów, gdzie można znaleźć tak wielkie bogactwo fauny, flory i krajobrazu. Takim właśnie urokliwym zakątkiem jest teren nadbużańskiej gminy Ruda - Huta, która położona jest w makroregionie Polesia Wołyńskiego w pln.-wsch. części powiatu chełmskiego. Są to jedne z najciekawszych pod względem przyrodniczym obszary Polski. Świadczy o tym duże nagromadzenie rzadkich i chronionych roślin oraz zwierząt.

Hniszów jest wioską leżącą z dala od dużych zespołów urbanistycznych i przemysłowo-gospodarczych, „przytuloną” do wschodniej granicy kraju, w całkowitym zapomnieniu. Miejsce to leżące na pograniczu Polski, kryje w sobie niesamowity klimat, piękną, nieskażoną przyrodę, interesujące zabytki i wiejskie krajobrazy zamknięte Bugiem. Jest on jedną z dłuższych rzek wschodniej Europy, a zarazem ostatnią o naturalnym, meandrującym korycie.

Przeważają tu zarośla łęgowe i olszowe, nieco wyżej dominują łąki i pastwiska. Gnieździ się tu wiele gatunków ptaków m.in. krwawodziób, czajka, bekas oraz derkacz. Obserwowano tu błotniaka łąkowego, orlika krzykliwego i pustułkę. Najcenniejszym chronionym gadem jest żółw błotny a wśród ssaków - bóbr.



orlik krzykliwy

Jednym z bardziej atrakcyjnych i nie odkrytych jeszcze przez turystów miejsc jest park podworski w Hniszowie, którego perłą jest najpotężniejszy na Lubelszczyźnie dąb. Dlatego też na jego terenie powstała

Ścieżka przyrodniczo - historyczna „Bolko”.

1 Początek ścieżki znajduje się ok. 500 m od drogi Dorohusk - Włodawa, na płd-zach. krańcu wsi. Stoimy w miejscu, z którego możemy zaobserwować fragmentarycznie zachowany **szpaler oraz aleję lipową** prowadzące do parku podworskiego w Hniszowie. Został on założony w stylu krajobrazowym. Ogród dworski istniał tu już w XVI w., był jednak kilkakrotnie niszczoney. Park, który możemy dzisiaj oglądać powstał w połowie XIX w. na bazie istniejącego drzewostanu, do którego należał też dąb „Bolko”. Szczególnie malowniczo jest tu późną wiosną, gdy droga wprowadza zwiedzającego w „tunel” z kwitnących glogów i bżów lilaków.



Aleja lipowa



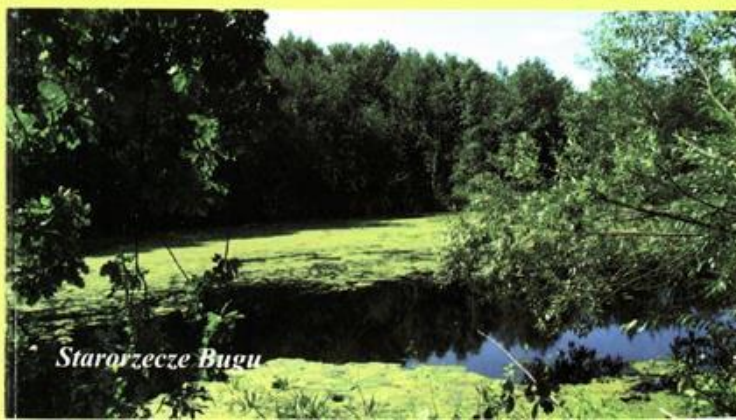
Wnętrze ogrodu

2 W parku możemy odnaleźć kilka przykładów **wnętrz ogrodowych** - podstawowych elementów kompozycyjnych w architekturze ogrodowej. Części składowe są analogiczne jak we wnętrzu architektonicznym. Patrząc w prawo widzimy pierwszy z pomników przyrody znajdujących się na trasie. Jest nim iglicznia trójcierniowa (*Gleditsia triacanthos*). Posiada ona szeroką, ażurową koronę, a jej cechą charakterystyczną są gałęzie pokryte długimi pojedynczymi lub trójdzielnymi cierniami. Na uwagę zasługują owoce - brązowoczerwone, zwykle skrócone strąki o długości do 30 cm.



Liście iglicznia

3 Niezwykle ciekawym miejscem, są znajdujące się na terenie parku **stawy**. To nierozzerwalny element układu przestrzenno-kompozycyjnego parku, powstały poprzez zagospodarowanie starorzecza Bugu. Jego brzegi porastają trzcinowiska, a w jego wodach występuje m.in. grąziel żółty i grzybień biały. Dość licznie rośnie osoka aloesowata. Przy odrobinie szczęścia spotkamy tu bąka, błotniaka stawowego, a nawet kropiatkę - gatunek wpisany do Polskiej Czerwonej Księgi Zwierząt. Rozległe łąki i tajemnicze bużyska tworzą tu niepowtarzalny klimat.



Starorzecze Bugu

4 Przed nami kolejny pomnik przyrody - **jesion wyniosły** (*Fraxinus excelsior*) Jest to drzewo z rodziny oliwkowatych występuje w Europie i Azji Mniejszej, jedno z najwyższych drzew liściastych naszego kontynentu. Charakterystyczny jest dla niego walcowaty



Jesion wyniosły

pień często rozwidłony i jajowato-stożkowata korona. Liście nieparzystopierzaste, złożone z 9-13 listków. Kwitnie w kwietniu -maju, przed rozwojem liści, wydając kwiaty zebrane w niepozorne wiechy, które są osadzone na końcach pędów.

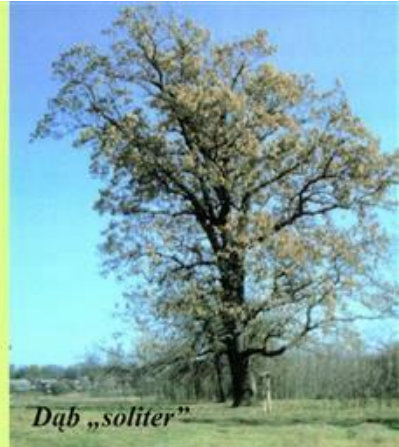
W Polsce występuje dość powszechnie, szczególnie w wilgotnych lasach. Drzewo to może osiąga wysokość ok. 40 m oraz wiek do 250 lat.

5 Poruszając się dalej trasą ścieżki w kierunku wschodnim dochodzimy do **brzozy brodawkowatej** (*Betula pendula*), to duże drzewo ze smukłym, często zakrzywionym pniem. Koronę ma stożkowatą, luźną, ze zwisającymi do ziemi gałązkami. Charakterystyczna jest kora brzozy najpierw błyszcząca, żółtobrazowa, potem biała, połyskująca, odrywająca się poprzecznymi pasami. Brzoza jest gatunkiem o niewielkich wymaganiach glebowych.



Brzoza brodawkowata

6 Kolejny pomnikowy dąb to „soliter” - pojedyncze drzewo, które rośnie na wolnej przestrzeni i wyróżnia się pięknym kształtem, kolorem, fakturą lub rzadkością odmiany. Warto w tym miejscu zatrzymać się na dłużej, gdyż roztacza się stąd zachwycający widok na dolinę Bugu, płynącego zaledwie 1,5



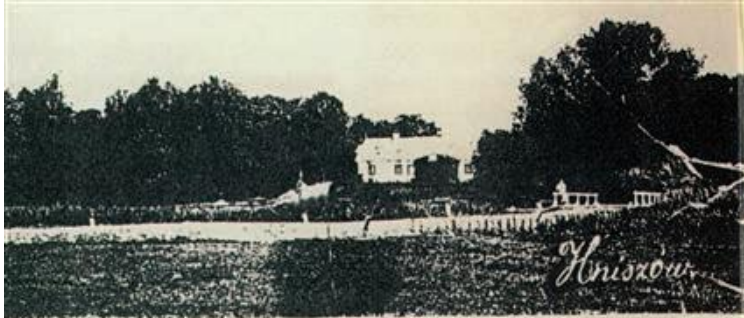
Dąb „soliter”

km dalej, w kierunku wschodnim. Patrząc na zachód widzimy cztery dęby, które osiągnęły także imponujące rozmiary. I chociaż przy dębie „Bolko” wyglądają niepozornie, to należą do najstarszych drzew w parku i zostały objęte ochroną jako pomniki przyrody.



Miejsce po dworze - widok od strony południowej

7 Po przejściu ok. 100 m napotykamy niewielkie wyniesienie. Jeszcze pół wieku temu stał tu drewniany dwór Karpińskich. Nim miejsce to trafiło w ręce ostatnich właścicieli przeszło bogatą historię sięgającą XVI w. Związana ona była z położeniem dworu blisko przeprawy na Bugu, wśród bagien i otaczających go wód zalewowych, co miało istotne znaczenie strategiczne.



*Widok dworu w Hniszowie
(zdjęcie z prywatnych zbiorów rodziny Karpińskich)*

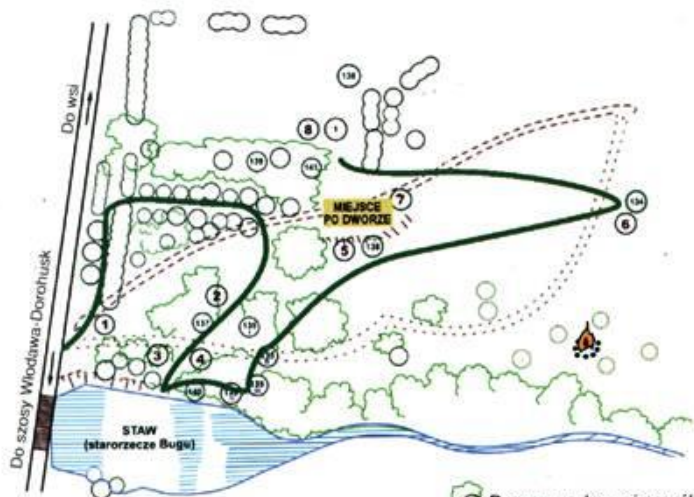
8 Stąd już bez problemu zauważymy główny cel naszej wycieczki, czyli dąb „Bolko”. Miejscowa tradycja mówi, że pod drzewem tym spoczywał Bolesław Chrobry podczas wyprawy na Kijów. Co ciekawe to właśnie władca ten ustanowił pierwsze w Polsce prawo dotyczące ochrony przyrody, zakazał zabijania bobrów i wyznaczył bobrowników do chronienia ich siedlisk zwanych żeremiami. Drzewo to prawdopodobnie spełniało funkcję sarmackiego ciennika przy dworze. Dąb szypułkowy „Bolko” w Hniszowie - strażnik wschodnich rubieży, jest najpotężniejszym dębem na Lubelszczyźnie. Liczy sobie ok. 400 lat, ma 874 cm obwodu pnia, 28 m wys. Ochroną prawną został objęty dopiero w 1959 r.

Dąb „Bolko” na tle alei klonowej



Plan ścieżki przyrodniczo - historycznej „BOLKO” w Hniszowie

ścieżka ma 1200 m długości
czas przejścia ok. 30 min.



- Drzewa parkowe i zarośla
- Drzewa pomnikowe
- Tablice informacyjne
- Trasa ścieżki
- Miejsce na ogniska
- Droga polna



Urząd Gminy Ruda - Huta
22-110 Ruda - Huta,
ul. Niepodległości 44
tel./fax: 082 568 60 33
www.ruda-huta.home.pl
ugruda-huta@o2.pl

Zdjęcia: Zbigniew Zasady, Olgierd Bielak (arch. ZChPK), Sabina Czerwińska

Tekst: Joanna Moskwa, Sabina Czerwińska

Wydano ze środków: Wojewódzkiego Funduszu Ochrony Środowiska
i Gospodarki Wodnej w Lublinie oraz Urzędu Gminy Ruda - Huta

Nakład: 3000 egz. Druk: Drukarnia S. CE. tel. 082 563 73 08, 0505 087 719

Drukarnia S. CE.